



Comhairle Cathrach na Gaillimhe
Galway City Council

ag pleanáil don todcháil

PLEAN

CORPARÁIDEACH



2009 - 2014



ÁBHAR

<u>RÉAMHFHOCAL</u>	4
<u>RÉAMHRÁ</u>	5
<u>RÁITEAS MISIN</u>	7
<u>CROÍLUACHANNA</u>	8
<u>AN TIMPEALLAUGHT OIBRÍOCHTA</u>	10
<u>AN TIMPEALLAUGHT INMHEÁNACH</u>	10
<u>AN TIMPEALLAUGHT SHEACHTRACH</u>	11
<u>GEALLSEALBHÓIRÍ CHOMHAIRLE CATHRACH NA GAILLIMHE</u>	12
<u>RÓL IONADAÍOCH/FORBAIRT POLASAÍ</u>	13
<u>FEIDHMIÚCHÁN/POLASAÍ A FHEIDHMIÚ</u>	13
<u>CUSPÓIRÍ RANNACH & STRAITÉISÍ TACAÍOCHTA</u>	14
<u>TITHÍOCHT</u>	17
<u>IOMPAR AGUS INFRASTRUCHTÚR</u>	18
<u>FORBAIRT EACNAMÁIOCH & PLEANÁIL</u>	20
<u>COMHSHAOL</u>	21
<u>ÁINEAS & TAITNEAMHACHT</u>	22
<u>NA HEALAÍONA & CULTÚR</u>	23
<u>FORBAIRT POBAIL</u>	24
<u>SEIRBHÍSÍ CORPARÁIDEACHA</u>	25
<u>ACMHAINNÍ DAONNA</u>	26
<u>AIRGEADAS</u>	27
<u>TEICNEOLAÍOCHT NA FAISNÉISE & NA CUMARSÁIDE</u>	28
<u>FEIDHMIÚ, MONATÓIREACHT AGUS ATHBHREITHNIÚ</u>	30
<u>AGUISÍN</u>	31

GAILLIMH NA CA



GAILLIMH



THIRACHI

RÉAMHRÁ



Comhairle Cathrach na Gaillimhe
Galway City Council

RÉAMHFHOCAL

Tá áthas orainn Plean Corparáideach Chomhairle Cathrach na Gaillimhe don tréimhse 2009 – 2014 a chur i láthair agus sin ag tarlú ag an tráth céanna le téarma cúig bliana na Comhairle a toghadh le déanaí.



Leis an bPlean seo, a d'ullmhaigh Comhchoiste a bhí comhdhéanta de chomhaltaí an Ghrúpa Polasaí Corparáidigh agus oifigigh de chuid Chomhairle Cathrach na Gaillimhe, leagtar amach croíluachanna agus príomhchuspóirí na Comhairle Cathrach agus na straitéisí chun na cuspóirí sin a bhaint amach thar shaolré an Phlean. Soláthraítear leis freisin creat oibre straitéiseach ina bhféadfaidh na comhaltaí tofa agus an fhoireann araon oibriú le chéile chun na cuspóirí sin a bhaint amach le háird ar ráiteas misin agus ar chroíluachanna na heagraíochta.

Le linn tréimhse an Phlean Chorporáidigh roimhe seo, chuaigh Comhairle Cathrach na Gaillimhe i ngleic leis na dúshláin a bhí mar thoradh ar an bhfás eacnamaíoch gan sárú a tharla agus forbraíodh an Chathair dá réir. Agus an Plean seo á ullmhú, is eol don Chomhairle go bhfuil lagú eacnamaíoch ann faoi láthair agus go mbeidh dúshláin mar thoradh ar an lagú sin. Creidimid go bhfuil na cuspóirí atá leagtha amach sa Phlean réasúnach agus indéanta agus tá comhaltaí na Comhairle agus an fhoireann araon tiomanta na dúshláin sin a bhaint amach ar bhealach éifeachtúil, uilechuimsitheach agus daonlathach.

Ullmhófar pleananna oibríochta bliantúla maidir le gach réimse gníomhaíochta chun buntaca a thabhairt do na cuspóirí seo agus déanfaidh na pleananna sin monatóireacht agus tomhas ar ár ndul chun cinn i gcomhlíonadh na gcuspóirí sin.

Ba mhian linn ár mbuíochas a ghlacadh le gach duine a chuidigh le foirmlíú an Phlean seo agus go háirithe le comhaltaí an Chomhghrúpa Oibríochta a bunaíodh d'fhonn sin. Táimid ag súil go mór oibriú le gach duine a bhfuil baint acu le feidhmiú an Phlean seo.



An Comhairleoir Declan McDonnell
Méara Chathair na Gaillimhe

Joe MacGrath
An Bainisteoir Cathrach



RÉAMHRÁ

Is í cathair na Gaillimhe an geata go dtí Iarthar na hÉireann. Lonnaithe in aice le cladaí Chuan na Gaillimhe tá Gaillimh ar imeall an Atlantaigh. Tá tírdhreach álainn Chonamara siar uait agus Loch Coirib ó thuaidh. Roinneann abhainn na Gaillimhe an chathair ar a bhfuil ainm na cathrach bunaithe (*Gaill Aimeh*) agus tá roinnt canálacha agus taraenna ar fud na cathrach atá ann ó bhídís i mbun tráchtála sa chathair na céadta bliain ó shin.

Tá ardú tagtha go leanúnach ar dhaonra ó thart ar 47,000 in 1986 go dtí 72,144 sa lá atá inniu ann. Ní hamháin go léiríonn an fás sin an treocht náisiúnta agus idirnáisiúnta ó thaobh níos mó daoine a bheith ina gcónaí i gcathracha ach léirítear go sonrach an dúil mhór a bhíonn ag daoine fanacht i nGaillimh, mar chathair chun staidéar inti, chun oibriú inti, chun cuairt a thabhairt uirthi agus chun maireachtáil inti. Le roinnt blianta anuas ó na 1990idí go dtí le cúpla bliain lean an líon a bhí fostaithe sa chathair ag dul i méid i réimsí mar biteicneolaíocht, fearais leighis, teicneolaíocht na faisnéise agus forimeallaigh mar aon leis na seirbhísí tráchtála, miondíola, sláinte, oideachais agus na seirbhíse poiblí a chur le líon na bhfostaithe.



Is cathair óg agus bríomhar í Gaillimh.

Is cathair í a bhíonn i mbun foghlama. Tá 38,000 dalta agus mac léinn i mbunscoileanna, i scoileanna dara leibhéal agus i scoileanna agus i gcoláistí breisoideachais agus tríú leibhéal ar fud na Gaillimhe. Bhí oideachas agus foghlaim mar chuid den chathair san am a caitheadh, táthar ann faoi láthair agus beidh oideachas agus foghlaim ann amach anseo. Cothóidh agus forbróidh an fhoghlaim agus an tsochaí eolais ár gcathair isteach san 21ú hAois. Tá Comhairle Cathrach na Gaillimhe ag dul i ngleic leis an dúshlán acmhainní agus infrastruchtúr atá riachtanach do chathair i mbun foghlama agus tá súimh d'fhorbairt oideachais agus oiliúna á n-aithint agus na líonraí do leathanbhanda, bunriachtanas don gheilleagar eolais, á soláthar.

Is cathair bríomhar ilchultúir í Gaillimh.



Dar le daonáireamh 2006 rugadh 10.7% de dhaonra na cathrach lasmuigh d'Éirinn. Leis an éagsúlacht sin soláthraítear deiseanna agus dúshláin do gach duine sa chathair. Tá an deis ann daoine ó chúlraí eitneacha agus náisiúnta eile a lánpháirtiú ar shlí idirchultúrtha inbhuanaithe i saol na cathrach. Is é an dúshlán atá ann pobail a chruthú a aithníonn éagsúlacht agus ag an am céanna a oibríonn le chéile. Bíonn tionchar ag na dúshláin sin ar go leor gnéithe d'obair na Comhairle Cathrach lena n-áirítear na réimsí tithíochta, forbartha pobail agus cuimsithe sóisialta.

RÉAMHRÁ (AR LEAN)



Is cathair chultúrtha agus chruthaitheach í Gaillimh. Thar na mblianta, cuireadh le cáil na cathrach in Éirinn agus thar lear toisc ceannairí domhanda sna healaíona a bheith anseo mar an Druid Theatre Company agus Féile Ealaíon na Gaillimhe agus féilte mar Rás Mara an Volvo. Cuireann

ealaíontóirí físe, scríbhneoirí, ceoltóirí, déantóirí scannán, aisteoirí, léiritheoirí agus stiúrthóirí atá lonnaithe go háitiúil go léir le spraoi, atmaisféar, meascán eacnamaíoch agus aitheantas cultúir na cathrach. Bíonn tionchar dearfach ag ár n-iarrachtaí i gcomhar mar chathair chruthaitheach a chothaíonn agus a aithníonn sárchleachtas ealaíonta ach tuigtear ag an am céanna go bhfuil deiseanna le fáil sa chathair a spreagann an tsamhlaíocht.

Is eol sa Chomhairle Cathrach go mbíonn Cathair ag athrú go síoraí seasta chun freastal ar riachtanais na glúine reatha ach gur chóir ómós d'oidhreacht stairiúil na Cathrach a chinntiú. Trí oibriú go dlúth le leasanna gnó, turasóireachta, cultúir agus pobail bhí an Chomhairle Cathrach chun cinn ó thaobh forbairt infrastruchtúir, cruthú uirbeach, feabhsúcháin ar sholáthar seirbhísí, forbairt taitneamhachtaí agus timpeallacht a fhorbairt óna bhféadfaidh an Chathair pleanáil don saol atá amach romhainn.

Is é an dúshlán atá ann ó thaobh an cháis eacnamaíoch reatha a bheith ábalta na tacaíochtaí atá riachtanach faoi láthair ó na daoine a bhfuil a gcuid postanna cailte acu le déanaí agus meicníochtaí a bheith in áit ag an am céanna d'athoilíúint, do bhreiseoidheachas agus d'ardoideachas, d'fhorbairt phearsanta agus do chothú fiontair áitiúil araon. Tá Comhairle Cathrach na Gaillimhe ag obair lena gcomhghleacaithe ar Bhord Forbartha Cathrach na Gaillimhe agus le geallsealbhóirí eile sa

chathair chun a chinntiú go mbeidh tacaíocht ar fáil agus go mbeidh geilleagar agus fórsa saothar na cathrach ullamh nuair a thiocfaidh feabhas ar an saol eacnamaíoch amach anseo. Tá teacht aniar léirithe ag na hearnálacha tráchtála agus miondíola i nGaillimh le blianta. Is é an dúshlán atá ann don Chomhairle Cathrach agus don phobal gnó araon ná geilleagar áitiúil inbhuanaithe agus a éireoidh thar cionn leis ar deireadh a sholáthar.

Bíonn ról an údaráis áitiúil ag athrú agus ag forbairt go síoraí seasta. Tá níos mó tábhachta ná riamh le lárnachas agus le ceannaireacht na Comhairle Cathrach i ngach gné den saol sa chathair. Níl maolú tagtha ar thiomantas riamh anall na Comhairle Cathrach maidir le soláthar infrastruchtúir agus seirbhíse. Cuirfear tuilleadh áfach leis na rólanna ceannasaíochta atá againn faoi láthair maidir le forbairt eacnamaíoch inbhuanaithe, cuimsiú sóisialta agus forbairt pobail trí chur chuige níos comhtháite, lánpháirtithe agus comhordaithe d'fhorbairt eacnamaíoch, shóisialta, chultúir, pholaitiúil agus chomhshaoil agus stiúrfaidh an Chomhairle Cathrach sin i gcomhar leis na geallsealbhóirí ar mhaithe le todhchaí na Gaillimhe. Ag an am céanna, oibreoimid chun céannacht uathúil na cathrach, a hoidhreacht agus a héiceolaíocht a chaomhnú agus a choimeád.

Táimid mar chomhaltaí agus mar fhoireann Chomhairle Cathrach na Gaillimhe tiomanta oibriú i gcomhpháirtíocht le heagraíochtaí eile lena chinntiú go bhfanfaidh Gaillimh ar an gcathair is fearr in Éirinn le maireachtáil inti, le bheith ag obair agus le cuairt a thabhairt uirthi. Oibreoimid lena chinntiú go mbeidh an caighdeán is fearr saoil ann do mhuintir na cathrach ar shlí oscailte, thrédhearcach agus dhaonlathach trí ár n-acmhainní agus ár saoráidí a úsáid go freagrach agus go cruthaitheach.



RÁITEAS MISIN

Mar Chomhaltaí Tofa agus mar Fhoireann Chomhairle Cathrach na Gaillimhe, is é an misean atá againn **oibriú le chéile** chun an Chathair a **fhorbairt** agus a **fheabhsú** agus **seirbhísí éifeachtúla a chur ar fáil** do na daoine a mbíimid ag freastal orthu, agus ar an tslí sin leanúint ar aghaidh ag cinntiú go mbeidh Cathair na Gaillimhe **tarraingteach, bríomhar agus taitneamhach** le maireachtáil inti, le bheith ag obair inti agus le cuairt a thabhairt uirthi.



CROÍLUACHANNA

Ceannaireacht Dhaonlathach

Ionadaíocht a dhéanamh ar son mhuintir na Cathrach uilig ar shlí oscailte agus thrédhearcach agus ról ceannasaíochta na Comhairle Cathrach a choimeád agus a fhorbairt chun na dúshláin a bheidh ann sa Chathair a chomhlíonadh agus sinn ag iarraidh caighdeán saoil níos fearr a chinntiú do na daoine a mbítear ag freastal orthu.

Rialachas Corparáideach

Tiomantas maidir le hoscailteacht, cuntasacht agus caighdeán ard ó thaobh Rialachas Corparáideach, cothabháil ardchaighdeáin iompair agus ionracas ó Chomhaltaí agus ón bhfoireann a choinneáil agus ar an tslí sin cultúr muiníne a chur chun cinn.

Seirbhís poiblí chuig na caighdeáin is airde

Seirbhísí poiblí ar ardchaighdeán a sheachadadh do mhuintir na Cathrach trí fhoireann atá tiomanta, dílis agus nuálach.

Éifeachtúlacht

Tá sé rithábachtach go ndéanfaí gach seirbhís a sholáthar ar shlí éifeachtúil agus éifeachtach ó thaobh costais de. Tá an Chomhairle Cathrach tiomanta an méid úsáide agus is féidir a bhaint as a cuid acmhainní agus bainistiú airgeadais chuig a dhéanamh le haire ar an staid eacnamaíoch reatha agus an gá a bheidh ann tosaíocht a thabhairt do chroí-sheirbhísí.

Comhpháirtíocht

Comhpháirtíocht a chothú agus a fhorbairt le heagraíochtaí poiblí agus príobháideacha araon agus leis an bpobal nuair a bheidh tionscnaimh á bhforbairt agus á gcur chun cinn agus an méid leasa agus is féidir a bhaint as acmhainní agus infheistíochtaí don Chathair.

Cuimsitheacht

A bheith ar fáil do gach duine sa Chathair, meas a bheith againn ar gach duine sa phobal agus cathair uilechuimsitheach agus inrochtana a chur chun cinn.

Inbhuanaitheacht

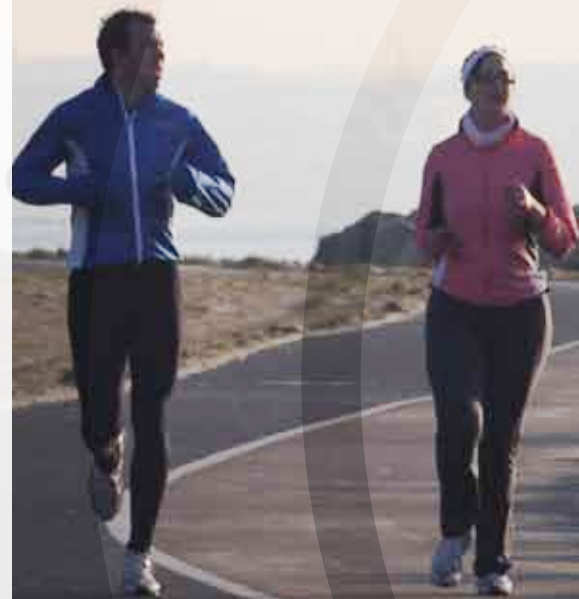
A bheith chun tosaigh ó thaobh fhorbairt inbhuanaithe na Cathrach, carachtar agus timpeallacht uathúil na Cathrach a chur chun cinn agus cáilíocht saol na saoránach a fheabhsú go leanúnach le haire ar na dúshláin atá ann lena n-áirítear athrú aeráide agus riachtanais na nglúnta atá amach romhainn.

Cuntasacht

Glacadh leis gur muidne comhaltaí agus foireann Chomhairle Cathrach na Gaillimhe atá cuntasach maidir lenár gcinntí agus ár ngníomhartha nuair a bhíonn polasaí poiblí á socrú agus á gcur i bhfeidhm.

Meas a bheith againn ar ár bhfoireann

Cultúr d'fheidhmíocht, de thiomantas agus de dhílseacht i measc na foirne a spreagadh agus a aithint chun tacú lenár lucht saothair i rith na tréimhse seo a bhfuil go leor athruithe ar siúl trí thionscnaimh chomhpháirtíochta agus cláir oiliúna agus cúnamh leanúnacha agus áit oibre a choimeád i gcónaí a spreagann agus a thugann tacaíocht do dhínit ag an obair.





GALWAY

Welcome
Fáilte
Bienvenue
Wilkommen
Bienvenidos
To
Galway
City



WAY



WAY



AY



AY

Keep
Galway



AN TIMPEALLACHT

OIBRÍOCHTA



AN TIMPEALLACHT OIBRÍOCHTA

Is údarás áitiúil é Comhairle Cathrach na Gaillimhe atá freagrach as raon seirbhísí a sholáthar don phobal ach tá ról ionadaíoch agus feidhm rialála i gceist freisin i gcomhar leis an ról oibríochta sin. Mar údarás áitiúil, braitheann go leor den méid a dhéanann an Chomhairle Cathrach ar dhlí reachtúil a chuireann an rialtas láir i bhfeidhm.

An Timpeallacht Inmheánach

Tá an Chomhairle comhdhéanta den Chomhairle tofa agus d'fhoireann na Comhairle faoi cheannaireacht an Bhainisteora Cathrach. Dar leis an dlí maidir le Rialtas Áitiúil roinntear feidhmeanna na Comhairle Cathrach idir fheidhmeanna déanta polasaí a bhíonn forchoimeáda do na Comhairleoirí ar a dtugtar Feidhmeanna Forchoimeáda, agus na feidhmeanna feidhmíochta a dhéanann an Bainisteoir Cathrach (nó a hoifigigh tarmligthe). Ní mór don Bhainisteoir Cathrach aird a choimeád ar na polasaithe a dhéanann/a ghlacann an Chomhairle tofa agus cinntí á ndéanamh aige/aici.

Cé gur déanamh polasaí ról na Comhairle tofa in iomlán, breithníonn cúig Choiste Polasaí Straitéiseach (S.P.C.) de chuid na Comhairle forbairt polasaí i réimsí a bhaineann le seirbhísí na Comhairle agus cuirtear moltaí a thagann ó na S.P.Canna ar aghaidh chuig an gComhairle iomlán lena mbreithniú agus chun cinneadh deiridh a dhéanamh ina dtaobh. Tá comhaltas an S.P.C. comhdhéanta de chomhaltaí tofa agus leasanna earnálacha atá comhdhéanta de na compháirtithe sóisialta, grúpaí pobail agus deonacha agus leasanna iomchuí eile ag an leibhéal áitiúil. Caithfidh Cathaoirleach gach S.P.C a bheith ina chomhalta/comhalta den Chomhairle agus tá Grúpa Polasaí Corparáideach na Comhairle (C.P.G.) comhdhéanta den chúigear Cathaoirleach agus an Méara le chéile. Is fóram é an C.P.G. óna n-eisítear seasaimh maidir le polasaí a chuireann isteach ar an gComhairle Cathrach in iomlán. Bíonn na Cathaoirligh ina gcomhaltaí den Bhord Forbartha Cathrach freisin.

Mar chuid dá ról ionadaíoch déanann Comhairleoirí ionadaíocht ar an gComhairle ar roinnt coistí seachtracha lena n-áirítear

Coiste Gairmoideachais Chathair na Gaillimhe agus ar na grúpaí feidhmiúcháin atá ar an mBord Forbartha Cathrach freisin.

Tugann Stiúrthóir Seirbhísí, a bhíonn ina Cheannasaí (Ceannasaí) ar Roinn (Ranna) laistigh den Chomhairle tacaíocht d'obair gach Coiste Polasaí Straitéiseach. Tá an Fhoireann Bainistíochta comhdhéanta de na Stiúrthóirí Seirbhísí sin agus an Ceannasaí Airgeadais.

Is príomhchuspóir de chuid na Foirne Bainistíochta an gá atá ann seachadadh seirbhísí a chuireann na ranna éagsúla ar fáil laistigh den Roinn a chomhordú agus mar sin tá níos mó tábhachta ná riamh le cumarsáid inmheánach mar thoradh ar an gcuspóir sin. Spreagtar ceannasaithe na Ranna éagsúla éascú le cumarsáid ingearach trí chruinnithe foirne, faisnéisiú agus seimneáir. Éascaítear le cumarsáid chothrománach tríd an bhFoireann Bainistíochta agus foirne intí. Tá úsáid teicneolaíochtaí faisnéise agus cumarsáide ríthábhachtach chun a chinntiú go mbainfear amach na cuspóirí sin agus go gcuirfear athrú i bhfeidhm.

Is é an toradh atá leis an lagtrá eacnamaíoch ná go bhfuil níos lú acmhainní agus foirne ann agus beidh bac ar ghníomhaíochtaí dá bharr cé go bhfuil an Chomhairle Cathrach tiomanta feabhsú leanúnach a choinneáil ar sheirbhísí agus éifeachtúlachtaí níos mó a bhaint amach san áit oibre agus nuálacht agus bealaí nua oibre a spreagadh. Chun na spriocanna sin a bhaint amach beidh an Bhainistíocht ag brath ar an gCóras Bainistíochta Feidhmíochta & Forbartha (PMDS) atá i bhfeidhm sa Chomhairle agus arb é atá i gceist leis cur ar chumas gach duine den fhoireann baint a bheith ag a chuid/cuid oibre féin le cuspóirí Phlean Corparáideach agus Phleananna Gnó na Comhairle agus a chinntiú gur eol do gach fostaí cad a bhfuiltear ag súil uathu. Bainfear leas as an



gCoiste Comhpháirtíochta Oibre atá bunaithe cheana féin chun leanúint le comhchomhairle lánbhrí maidir le hathrú eagraíochtúil.

An Tímpeallacht Sheachtrach

Bíonn an Chomhairle Cathrach ag idirghníomhú le gach saoránach sa Chathair go díreach nó go hindíreach, trí sheirbhísí a sholáthar nó trí polasaithe a fheidhmiú. Beidh tábhacht ar leith leis na saincheistanna a leanas don Chathair san blianta beaga atá amach romhainn.

Tharla fás eacnamaíoch gan sárú sa chathair le blianta beaga anuas agus mar thoradh air sin cuireadh le méid fisiciúil na Cathrach féin agus tháinig ardú ar an daonra. Agus bainistiú á déanamh ar an lagtrá sa gheilleagar agus an laghdú ar chaighdeán maireachtála dá réir beidh dúshlán ollmhóra ann do gach duine seirbhísí a chur ar fáil ar shlí a bheidh níos éifeachtaí ó thaobh costais agus trí níos lú acmhainní a úsáid.

Tá sé ríthábhachtach don Chathair san aeráid eacnamaíoch reatha tionscail ardluach sna réimsí biteicneolaíochta, fearais leighis, teicneolaíocht na faisnéise mar aon leis an earnáil tráchtála, miondíola, oideachais agus seirbhísí poiblí eile a choimeád. Ní mór don Chathair cur leis an teideal atá aici mar Gheata d'Iarthar na hÉireann.

Tá an tábhacht atá leis an earnáil oideachais sa Chathair aitheanta agus fáiltítear roimh an infheistíocht leanúnach sna coláistí tríú leibhéal. Is ionann fórsa saothair oilte agus óg agus acmhainn riachtanach ar mhaithe le geilleagar na Cathrach.

Tá daonra ilchultúir sa chathair agus baineann deiseanna agus dúshlán leis an éagsúlacht sin. Is dúshlán don Chathair é fáiltiú roimh an meascán cultúir sin agus sin a lánpháirtíú leis na traidisiúin áitiúla.

Leanaíodh ag cur leis an líon foirgnimh sa Chathair agus dá réir tá áiteanna cónaithe nua go leor in iarthar na cathrach agus limistéir nua forbartha in oirthear na Cathrach. Tá sé mar chuspóir leanúnach ag an gComhairle pobail inbhuanaithe a thógáil laistigh de na limistéir sin agus seirbhísí áitiúla, saoráidí pobail agus seirbhísí sóisialta a sholáthar agus áirítear leis sin ag obair ar thionscnaimh ilghníomhaireachta trí mheicníochtaí an Bhoird Fhorbartha Cathrach.

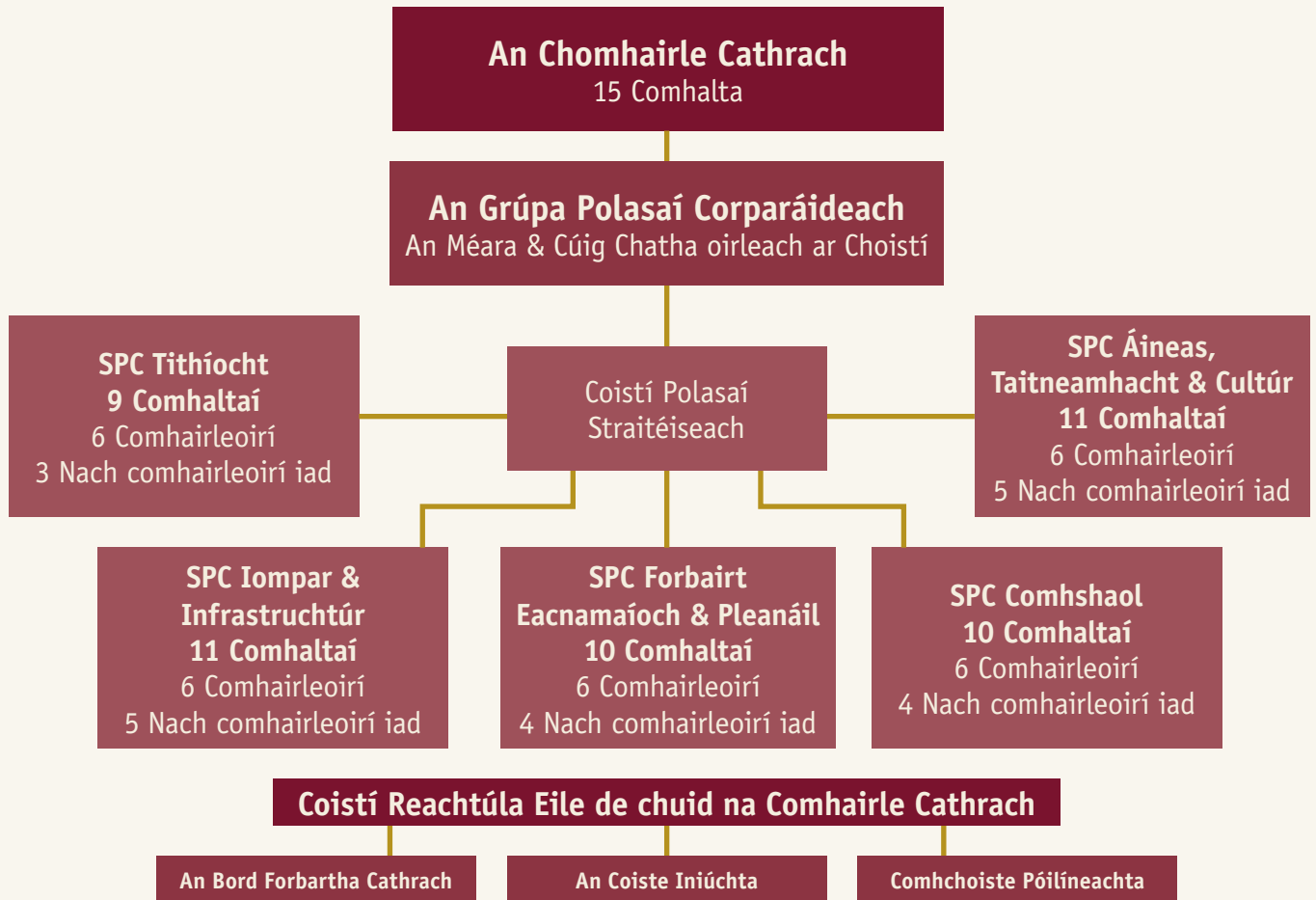
Éascaíonn comhpháirtíochtaí a fhorbraítear i gcomhar le comhlachtaí stáit eile agus le comhaltaí áitiúla tionscnaimh agus tionscadail atá ar mhaithe leis an gCathair. Tá níos mó tábhachta ná riamh leis an gcur chuige i gcomhar sin ag an tráth seo toisc níos lú acmhainní a bheith ar fáil. Tá ríthábhacht le cúnaimh airgeadais ó Ranna Rialtais chun cuidiú leis an gComhairle Cathrach a cuspóirí a fhorbairt agus a bhaint amach.

Síneann tionchar agus freagrachtaí ceannaireachta polaitíochta na Comhairle Cathrach thar gach gné de shaol na Cathrach. Ní mór don fhís pholaitiúil cuspóirí soiléire a shocrú ar mhaithe leis an gCathair. Is í an Chomhairle Cathrach atá freagrach as an infrastruchtúir fhisiciúil ríthábhachtach a ligfidh don Chathair fás agus forbairt agus is í atá freagrach freisin as croí-sheirbhísí a chur ar fáil. Cheadaigh an ról maidir le forbairt pobail agus forbairt eacnamaíoch leathnú an tionchair sin, agus bítear ag obair i gcomhar leis na príomhthiománaithe ar mhaithe leis an gCathair.

GEALLSEALBHÓIRÍ CHOMHAIRLE CATHRACH NA GAILLIMHE



RÓL IONADAÍOCH /FORBAIRT POLASAÍ



FEIDHMIÚCHÁN / POLASAÍ A FHEIDHMIÚ





CUSPÓIRÍ RANNACH & STRAITÉISÍ TACAÍOCHTA



TITHÍOCHT



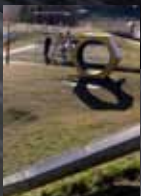
IOMPAR & INFRASTRUCHTÚR



FORBAIRT EACNAMAÍOCH & PLEANÁIL



COMHSHAOL



ÁINEAS & TAITNEAMHAGHT



NA HEALAÍONA & CULTÚR



FORBAIRT POBAIL



SEIRBHÍSÍ CORPARÁIDEACHA



ACMHAINNÍ DAONNA



AIRGEADAS



TEICNEOLAÍOCHT NA FAISNÉISE & NA CUMARSÁIDE





TITHÍOCHT

Cuspóir

1. Cóiríocht oiriúnach agus chúí a sholáthar do na daoine sin nach bhfuil ar a gcumas cóiríocht a sholáthar óna gcuid acmhainní féin i dtionacht dá rogha féin, ag praghas nó cíós atá inacmhainne agus i dtimpeallacht chúí.

Straitéis

- 1.1 Cóiríocht agus/nó cúnaimh a sholáthar dóibhsean a dteastaíonn tithíocht uathu agus an líon daoine gan dídean a laghdú
- 1.2 Bainistíocht éifeachtach, deisiúchán agus cothabháil ar ár stoc tithíochta a chur ar fáil
- 1.3 Straitéis Tithíochta áitiúil chuimsitheach a sholáthar
- 1.4 Feabhas ar choinníollacha tithíochta san earnáil phríobháideach a chur chun cinn
- 1.5 A bheith gníomhach leis na gníomhaireachtaí agus na comhlachtaí deonacha ó thaobh seirbhísí agus tacaíocht tithíochta a sholáthar.
- 1.6 Leanúint ar aghaidh ag iarraidh a chinntiú go bhfeabhsófar cáilíocht agus tráthúlacht na seirbhíse a sholáthraítear
- 1.7 Lánpháirtíú sóisialta i dtithíocht sa chathair a sholáthar
- 1.8 Oibriú leis an Rialtas agus le gníomhaireachtaí eile chun roghanna cuí chun freastal ar riachtanas tithíochta a aithint agus a fheidmiú



IOMPAR AGUS INFRASTRUCHTÚR

Cuspóir

1. Soláthar a dhéanamh do Thaisteal Níos Cliste trí oibriú leis an nGrúpa Iompair Lánpháirtithe, Access for All agus geallsealbhóirí agus soláthróirí iomchuí eile chun plean iompair lánpháirtithe a fhorbairt
2. Cur le tionscadail infrastruchtúir atá seachadta cheana féin agus éascú le soláthar Infrastruchtúr Sibhialta tábhachtach.
3. Sláinte agus Sábháilteacht i ngach gné de Dhearadh, Cothabháil agus Feidhmiú na Seirbhísí ar fad a chur chun cinn

Straitéis

- 1.1 Polasaithe chun níos mó úsáide as Iompar Inbhuanaithe a fhorbairt agus a fheidhmiú.
- 1.2 Straitéisí Siúil agus Rothaíochta a fhorbairt agus a fheidhmiú
- 1.3 Ionad Rialaithe Tráchta Uirbigh a fhorbairt agus a fheidhmiú
- 1.4 Straitéis an Bhoird Fhorbartha Cathrach 'Gaillimh Beo agus Bríomhar'
- 1.5 Polasaithe Bainistithe Páirceála agus Lastais a fhoirmlíú agus a fheidhmiú
- 2.1 An Clár Caomhnaithe Uisce a fheidhmiú.
- 2.2 Dul chun cinn leis an gClár Infheistíochta Seirbhísí Uisce

Na nithe a leanas a fheidhmiú:

- 3.1 Reachtaíocht Sláinte agus Sábháilteachta
- 3.2 Cóid Chleachtais
- 3.3 Iniúchtaí sábháilteachta agus nósanna imeachta seiceála.
- 3.4 A chinntiú go mbeidh riachtanais dhaoine faoi mhíchumas agus dhaoine a mbíonn fadhbanna gluaiseachta acu curtha san áireamh maidir le gach obair dearaidh agus oibreacha



Cuspóir	Straitéis
<p>4. Soláthar uisce agus seirbhís fuíolluisce ar ardchaighdeán a sholáthar agus a choimeád</p>	<p>4.1 Cloí leis an Treoir Fuíolluisce Uirbeach</p> <p>4.2 Seirbhís soláthair uisce a sholáthar ag teacht le Caighdeán Uisce</p> <p>4.3 An Clár Caomhnaithe Uisce a fheidhmiú</p> <p>4.4 Plean Sábháilteachta Uisce an W.H.O. a fheidhmiú</p> <p>4.5 An Plean Freagartha Teagmhais Uisce le hÓL (DWIRP) a fheidhmiú</p> <p>4.6 An Plean Bainistithe Ceantar Abhantraí a fheidhmiú</p> <p>4.7 An Clár Infheistíochta Seirbhísí Uisce a fheidhmiú</p>
<p>5. An líonra de Bhóithre, Cosáin, Bealaí Coisithe, Bealaí Rothaíochta, Comharthaíocht agus Soilse Poiblí a chothabháil agus a uasghrádú go tráthúil.</p>	<p>Na níthe a leanas a fheidhmiú:</p> <p>5.1 Cláir Chaipitil</p> <p>5.2 Clár oibreacha bliantúil</p>
<p>6. Nasc idir úsáid talún agus iompar a choimeád agus a Threisiú.</p>	<p>Na níthe a leanas a fheidhmiú:</p> <p>6.1 Plean Forbartha Cathrach</p> <p>6.2 Cáipéisí maidir le Treoir Theicniúil</p> <p>6.3 Treoirlínte Pleanála Réigiúnach</p>
<p>7. Oibriú i gcomhar leis an Roinn Iompair, Soláthróirí Bus, Iarnród Éireann agus Gníomhaireachtaí eile i bhforbairt agus i gcur chun cinn Iompar Bus agus Iarnróid agus bealaí iompair chuí eile chuig an gcathair agus ón gcathair agus laistigh den chathair.</p>	<p>Na níthe a leanas a fheidhmiú:</p> <p>7.1 Straitéisí Spáis Náisiúnta</p> <p>7.2 Polasaithe Taistil níos Clíste a fheidhmiú</p> <p>7.3 Plean Forbartha na Cathrach</p> <p>7.4 Staidéar Féidearthachta Iompar Poiblí</p>



FORBAIRT EACNAMAÍOCH & PLEANÁIL

Cuspóir

1. Córas pleanála fisiciúil a bheith ann a bheidh in ann freastal ar fhorbairt eacnamaíoch, shóisialta agus inbhuanaithe na cathrach.

Straitéis

- 1.1 Plean Forbartha Cathrach nua 2011-2017 a athbheithniú agus a ghlacadh don Chathair.
- 1.2 Seirbhís bhainistíochta forbartha éifeachtúil a sholáthar do mhuintir na Cathrach agus a chinntiú go gcomhlíonfar Cóid agus Caighdeáin Phleanála, trí mhonatóireacht agus trí fhorfheidhmiú forghníomhach.
- 1.3 Pleananna ceantair áitiúla a thabhairt chun cinn maidir leis na hArdáin, Muirbheach agus Bóthar Átha Cinn, agus a thuiscint go bhfuil tábhacht straitéiseach leis na pleananna sin d'fhorbairt na Cathrach.
- 1.4 Cloí le prionsabail na nithe a leanas, an Straitéis Spáis Náisiúnta, stádas Geata na Cathrach, an Plean Forbartha Náisiúnta, an Straitéis Athrú Aeráide Náisiúnta agus Forbairt Inbhuanaithe – Straitéis d'Éirinn.
- 1.5 Oibriú i gcomhar leis an mBord Forbartha Cathrach agus tríd an mbord sin chun cuspóirí eacnamaíoch agus pobail na Cathrach a chur chun cinn.
- 1.6 Oidhreacht thógtha agus nádúrtha uathúil na Cathrach a chaomhnú agus a fheabhsú agus pleanáil do thionscadail athnuachana uirbigh ag áiteanna ar leith.



COMHSHAOL

Cuspóir

1. Timpeallacht nádúrtha na Cathrach a chosaint, a fheabhsú agus a chaomhnú, cultúr saor ó bhruscar a fhorbairt, truailliú aeir, truailliú uisce agus truailliú ithreach a chosc agus córas bainistithe dramhaíola inbhuanaithe a chur chun cinn agus a choimeád i gCathair na Gaillimhe le hairead ar an aeráid eacnamaíoch reatha.

Straitéis

- 1.1 Seirbhísí tábhachtacha a oibriú lena n-áirítear bailiú bruscair, bainistiú bruscair, múiríniú lárnach, saoráid taitneamhachta cathrach agus seirbhísí reilige
- 1.2 Gach gníomhaíocht comhshaoil a rialú faoi reachtaíocht iomchuí agus rialacháin ghaolmhara (an t-acht um thruailliú aeir, rialacháin tuaslagóirí, achtanna um bhainistiú dramhaíola, an t-acht um thruailliú ó bhruscar)
- 1.3 Cláir feasachta comhshaoil a sheachadadh tríd an gcóras scoile, i gcoláistí agus in áiteanna oibre agus i gcomhar leis an bpobal (e.g. coistí cónaitheoirí)
- 1.4 Pleanáil don todhchaí, i gcomhthéacs an phlean bhainistiú dramhaíola réigiúnach agus treoirlínte náisiúnta.
- 1.5 An comhshaol a chosaint trí mhonatóireacht ar thruailliú aeir, ar thruailliú torann, ar thruailliú ithreach agus ar thruailliú uisce agus forfheidhmiú na gcaighdeán iomchuí.
- 1.6 Idirchaidreamh leis an mbord forbartha cathrach, le coistí polasaí straitéiseacha agus le comhlachtaí seachtracha chun comhshaol Chathair na Gaillimhe a chaomhnú agus a fheabhsú.
- 1.7 Leanúint ag obair le Comhairle Cathrach na Gaillimhe chun seirbhís dóiteáin éifeachtach a chinntiú don Chathair.



ÁINEAS & TAITNEAMHACHT

Cuspóir

1. Soláthar saoráidí áineasa, caitheamh aimsire agus taitneamhachta ar ardchaighdeán a fhorbairt agus a chur chun cinn do gach grúpa agus cur le cáilíocht saoil trí Oidhreacht Nádúrtha na Cathrach a chaomhnú..

Straitéis

- 1.1 Gach Gníomh atá leagtha amach sa Staidéar ar Riachtanais Áineasa agus Taitneamhachta (2008) a fheidhmiú
- 1.2 Polasaí & Gníomhartha iomchuí atá leagtha amach sa Galway City Child Friendly Strategy (2001) a fheidhmiú
- 1.3 Polasaithe agus cuspóirí sonracha Caomhnaithe Nádúrtha, Áineasa & Taitneamhachta mar atá leagtha amach i bPlean Forbartha Chathair na Gaillimhe a fheidhmiú trí pholasaithe a mheas agus a fhorfheidhmiú i ndáil le forbairtí nua i gcomhar leis an Roinn Pleanála
- 1.4 Gníomhartha molta a fheidhmiú mar atá leagtha amach san Fhardal Gnáthóga Chathair na Gaillimhe (2005)
- 1.5 Na gníomhartha atá liostaithe i bPlean Bithéagsúlachta Chathair na Gaillimhe (2008) a fheidhmiú
- 1.6 Na gníomhartha atá liostaithe i bPlean Chaomhnaithe Choill Bhearna (2008) a fheidhmiú (2008)
- 1.7 Moltaí agus gníomhartha mar atá leagtha mach i bPlean Chaomhnaithe Choill Merlin (2009) a fheidhmiú
- 1.8 Moltaí agus Gníomhartha mar atá leagtha amach i bPlean Bhainistiú Straitéiseach Saoráidí Áineasa Gníomhach Chathair na Gaillimhe (2009) a fheidhmiú
- 1.9 Eiseamal de chrainn, de choillearnaí agus d'fhoraoisí laistigh den chathair a chinntiú agus a chaomhnú.



NA hEALAÍONA & CULTÚR

Cuspóir

1. Leanúint ag cur chun cinn agus ag forbairt traidisiún Ealaíona & Cultúir na Cathrach agus an tionchar sin a shíneadh thar gach gné den tsochaí.

Straitéis

- 1.1 Straitéis Ealaíon 2010 – 2013 a ullmhú agus a ghlacadh.
- 1.2 Leanúint ag cur cúnaimh airgeadais ar fáil d'fhorbairt na nEalaíon sa Chathair.
- 1.3 Riachtanais infrastruchtúir cultúir na Cathrach a mheas agus a chur chun cinn.
- 1.4 Éascú le rochtain ar ghníomhaíocht chultúir agus rannpháirtíocht iontu do gach duine sa Chathair.
- 1.5 Ealaíona Pobail a chur chun cinn agus a fhorbairt ar fud na Cathrach.
- 1.6 Úsáid an Mhúsaeim Cathrach a éascú agus a leathnú i gcomhthéacs Phlean Straitéiseach an Mhúsaeim.
- 1.7 Na gníomhaíochtaí cultúir sa Chathair a chomhordú tríd an Oifig Ealaíona.
- 1.8 Ról na Gaeilge a neadú sa Chomhairle Cathrach agus tacú leis an gcoincheap dátheangachais sa Chathair.



FORBAIRT POBAIL

Cuspóir

1. Tacú leis an mBord Forbartha Cathrach agus oibriú lena Chomhpháirtithe chun comhordú a dhéanamh ar fhorbairt eacnamaíoch, shóisialta agus chultúir Chathair na Gaillimhe..

Straitéis

- 1.1 Éascú le hoibriú éifeachtúil an Bhoird Fhorbartha Cathrach.
- 1.2 Oibriú le gach comhalta de chuid an Bhoird Fhorbartha Cathrach agus le geallsealbhóirí eile chun an cuspóir, Rialtas Áitiúil agus Forbairt Áitiúil a lánpháirtíú, a bhaint amach.
- 1.3 Na cuspóirí atá leagtha amach sa Straitéis d'Fhorbairt Eacnamaíoch, Shóisialta agus Chultúir 2002 – 2012 a chur ar aghaidh.



SEIRBHÍSÍ CORPARÁIDEACHA

Cuspóir

1. Seirbhís tacaíochta éifeachtach a sholáthar do chomhaltaí tofa agus cuidiú le comhaltaí a mandáid dhaonlathach a chomhlíonadh.
2. Leasanna Corparáideacha na Comhairle Cathrach a chur chun cinn agus a chosaint agus seirbhís tacaíochta a sholáthar don eagraíocht tríd agus tríd.

Straitéis

- 1.1 Iompar éifeachtúil an phróisis toghchánaíochta áitiúil a chinntiú agus seirbhísí tacaíochta agus saoráidí iomchuí a sholáthar don Mhéara, don Chomhairle Tofa agus do Choistí na Comhairle.
- 2.1
 - Plean Corparáideach agus Plean/ Cairt maidir le Seirbhís do Chustaiméirí a ghlacadh agus a fheidhmiú,
 - Córais bhainistithe riosca éifeachtacha a fhorbairt,
 - Sárchleachtas a chur chun cinn san fheidhm iniúchta inmheánaigh
 - Bainistiú éifeachtach a dhéanamh ar eastát corparáideach na Comhairle (talamh & maoin) agus ar a córais bhainistíochta cartlainne agus taifead.
- 2.2 Seirbhísí tacaíochta a sholáthar don Fhoireann Bainistíochta Sinsearach trí oifigí/cóiríocht dhóthanach agus chúil a sholáthar don fhoireann, do chomhaltaí tofa agus don phobal agus rochtain ag cách orthu agus a chinntiú go gcinnteofar sláinte agus sábháilteacht do chách.
- 2.3 Ár straitéis chumarsáide a fheidhmiú agus céannacht corparáideach na Comhairle a chur chun cinn go háitiúil, go náisiúnta agus go hidirnáisiúnta.
- 2.4 A chinntiú go mbeidh an éiteas Sláinte & Sábháilteachta forleathan ar fud na heagraíochta.



ACMHAINNÍ DAONNA

Cuspóir

- 1.** Leas a bhaint as ár n-acmhainní foirne an méid agus is féidir sin sa chomhthéacs go bhfuil ár dtimpeallacht ag athrú.
- 2.** An fhoireann a spreagadh agus cuidiú leo chun an méid atá ar a gcumas a chomhlíonadh mar fhostaithe fiúntacha de chuid Chomhairle Cathrach na Gaillimhe.
- 3.** Oibriú i gcomhar le gach geallsealbhóir iomchuí chun síocháin tionsclaíoch a choimeád agus a chinntiú go mbeidh seirbhís ar ardchaighdeán leanúnach ann dár gcustaiméirí.

Straitéis

- 1.1** Bealaí cumarsáide éifeachtacha a fhorbairt chun cuspóirí eagraíochtúla a neartú.
 - 1.2** Croí-inniúlachtaí maidir le gach ról a chomhaontú.
 - 1.3** A chinntiú, an méid agus is féidir sin, go bhfuil na scileanna cuí ag ár bhfoireann chun ár gcuspóirí a chomhlíonadh.
 - 1.4** Tarmlígean éifeachtach a chur chun cinn ar shlí chomhsheasmhach ar fud na heagraíochta.
 - 1.5** Cultúr a fháiltíonn roimh athrú a chur chun cinn i gComhairle Cathrach na Gaillimhe.
- 2.1** Áit oibre a choimeád a spreagann agus a thugann tacaíocht don Cheart Dínit ag an Obair.
 - 2.2** Leas a bhaint as prionsabail an phróisis PMDS chun cur an méid agus is féidir le feidhmíocht agus ansin cumas na foirne a fhorbairt agus a chur ar aghaidh ag teacht le 1.2 thuas.
 - 2.3** Tacú leis an bhfoireann chun taithí forleathan a fháil chun cur lena slí beatha san údarás áitiúil.
- 3.1** Éiteas na Comhpháirtíochta a chur chun cinn inár gcuid oibre ó lá go lá.
 - 3.2** Có-úinéireacht maidir le déanamh cinntí agus réiteach fadhbanna a spreagadh.

AIRGEADAS

Cuspóir	Straitéis
<p>1. Cur an méid agus is féidir leis na hacmhainní atá ar fáil do sheirbhísí, infrastruchtúr agus rialáil riachtanach agus a chinntiú go n-úsáidfear go stuama iad/go ndéanfar leithroinnt stuama orthu as na hacmhainní sin.</p>	<p>1.1 Cur an méid agus is féidir leis na leibhél bailithe ioncaim agus scrúdú a dhéanamh ar an bpoitéinseal d'fhoinsí ioncaim eile.</p> <p>1.2 An cás do mhaoiniú breise ón gCiste Rialtais Áitiúil agus ó mhaoiniú Náisiúnta agus AE eile a chur chun cinn.</p> <p>1.3 Cur leis an raon de roghanna íocaíochta atá ar fáil dár gcustaiméirí.</p> <p>1.4 Luach ar airgead a lorg go forghníomhach d'earraí agus do sheirbhísí agus leanúint a bheith gníomhach in obair thairisceana agus fála íomaíoch ag teacht le Polasaí Fála Poiblí Náisiúnta agus AE.</p> <p>1.5 An costas eacnamaíoch iomlán do sheirbhísí a chinntiú chun aisghabháil costais iomlán a bhaint amach nuair a bhíonn sin indéanta.</p>
<p>2. Cloí le riachtanais rialtais agus reachtúla chun buiséad comhardaithe a chinntiú.</p>	<p>2.1 Monatóireacht a dhéanamh go leanúnach ar Fhaisnéis Bhainistíochta a thógtar as an gCóras Bainistithe Airgeadais chun cuidiú le rialú buiséid agus déanamh cinntí in aeráid luaineach agus dúshlánach.</p>
<p>3. Trédhearcacht, cuntasacht, ionracas airgeadais agus bainistiú riosca éifeachtach a chinntiú agus a ráthú.</p>	<p>3.1 A chinntiú go mbeidh córas srianta agus ceartúcháin in áit.</p>



TEICNEOLAÍOCHT NA FAISNÉISE & NA CUMARSÁIDE

Cuspóir

1. Seirbhís tacaíochta agus forbartha ar ardchaighdeán a sholáthar don fhoireann agus do Chomhairleoirí agus na leibhéal is airde agus is féidir d'iontaofacht agus éifeachtúlacht a chinntiú trí leas a bhaint as teicneolaíochtaí ICT Gréasáin agus Ríomh-Ghnó inár seachadadh seirbhíse..

Straitéis

- 1.1 Córais a fhorbairt agus a fheabhsú chun freastal ar riachtanais chumarsáide agus theicniúil Chomhairle Cathrach na Gaillimhe faoi láthair agus sa todhchaí.
- 1.2 Infrastruchtúr Líonra iontaofa agus slán a sholáthar chun tacú lenár riachtanais oibríochta
- 1.3 Córais faisnéise caighdeánaithe agus lánpháirtithe a sholáthar
- 1.4 Leas a bhaint as Teicneolaíochtaí Gréasáin maidir leis na nithe a leanas:
 - Ár Straitéis Ríomh-Ghnó a chur ar aghaidh.
 - Tairseach Chumarsáide a sholáthar
 - Saoráid chumarsáide idirghníomhach a bhunú don fhoireann, do chomhaltaí na comhairle agus don phobal
- 1.5 Tacaíocht thráthúil ar ardchaighdeán a sholáthar dár bhfoireann, do chomhaltaí na comhairle agus nuair is iomchuí don phobal.



HALLA NA CATHARNAIDH NA GAILLIMHE
CAILLIMH

FEIDHMIÚ, MONATÓIREACHT AGUS ATHBHREITHNIÚ

Is ionann glacadh le Plean Corparáideach agus an chéad chéim de phróiseas deabhainistithe straitéiseach in eagraíocht. Sa Phlean seo aithníodh croí-chuspóirí na Comhairle Cathrach agus na straitéisí tacaíochta a úsáidtear chun iad sin a bhaint amach. Léirítear leis an bPlean na héilimh agus na dúshláin fhisiciúla agus socheacnamaíocha san aeráid reatha agus sa tréimhse atá amach romhainn agus socraítear treo obair na Comhairle Cathrach don tréimhse go dtí 2014. Scaipfead an Plean chuig gach comhalta den fhoireann agus cuirfead ar fáil é dár ngeallsealbhóirí go léir agus foilseofar ar ár láithreán gréasáin é.

Baineann an chéad chéim eile den phróiseas leis na straitéisí atá ann a chur i bhfeidhm. Áireofar leis sin pleananna oibríochta bliantúla a ullmhú do na réimsí seirbhíse éagsúla agus gníomhaíochtaí seirbhíse tacaíochta tábhachtacha. Gné thábhachtach anseo ná go mbeidh pleananna foirne agus aonair le n-ullmhú tráth a mbeidh na pleananna oibríochta á gcur le chéile. Cinnteoidh sin go mbeidh gach duine den fhoireann ar an eolas faoin tábhacht atá lena ról féin agus leis an méid is féidir leo féin a dhéanamh i gcomhlíonadh na gcuspoirí atá leagtha amach sa Phlean seo. Cuirfidh na pleananna bliantúla ar ár gcumas cuntas a ghlacadh ar na nithe athraitheacha i rith na tréimhse go dtí 2014.

Beidh monatóireacht agus athbhreithniú leanúnach ar an bPlean Corparáideach mar chuid lárnach d'obair Ghrúpa Polasaí Corparáideach na Comhairle Cathrach. Tabharfaidh an Fhoireann Bainistíochta mar chuid dá ról bainistíochta straitéiseach aird ar mhonatóireacht a dhéanamh ar dhul chun cinn maidir le gnóthachtáil na gcuspoirí atá

leagtha amach sa Phlean. Beidh an Coiste Comhpháirtíochta Oibre rannpháirteach freisin agus rachfar i gcomhairle leo i rith an phróisis athbhreithnithe. Úsáidfead bailiú sonraí agus cumas taighde chun tacú leis an bpróiseas forbartha agus athbhreithnithe polasaí agus chun monatóireacht a dhéanamh ar aschuir agus ar thorthaí seirbhíse agus ar an dul chun cinn a dhéanfaimid i gcomhlíonadh na spriocanna thar thréimhse an Phlean. Treiseoidh sé sin ár gcumas freisin foghlaim ó thaithí roimhe sin agus an fhoghlaim sin a ionchorprú i bpolasaithe nua nó i bpolasaithe athbhreithnithe.

Agus an Tuarascáil Bhliantúil Reachtúil á cur i láthair na Comhairle, déanfaidh an Bainisteoir Cathrach cur síos ar an dul chun cinn i bhfeidhmiú an Phlean Chorporáidigh seo. Gan dabht tiocfaidh éilimh nár facthas nó saincheisteanna nár tugadh ar aird sa Phlean chun cinn i rith tréimhse oibríochta an Phlean. Tagróidh an Bainisteoir Cathrach do na forbairtí sin ina thuarascáil agus léireofar na bearta a nglacfar leo mar fhreagra orthu.

Mar a luadh cheana féin, níl i nglacadh an Phlean Chorporáidigh ach an chéad chéim sa phróiseas. Is léiriú intinne an Plean. Is ar ár ndearcadh, ár dtiomantas agus ar ár bhfeidhmíocht i bhfeidhmiú an Phlean a thabharfar breithiúnas orainne mar údarás áitiúil.

AGUISÍN

- (1) IS IAD COMHALTAÍ AN CHOMHCHOISTE SEO A LEANAS A D'ULLMHAIGH AN PLEAN CORPARÁIDEACH 2009 – 2014:

Comhaltaí an Ghrúpa Polasaí Corparáidigh

An Comhairleoir Declan McDonnell, Méara Chathair na Gaillimhe

An Comhairleoir Derek Nolan

An Comhairleoir Michael J. Crowe

An Comhairleoir Catherine Connolly

An Comhairleoir Pádraig Conneely

An Comhairleoir Brian Walsh

Na Comhaltaí Foirnes

An tUasal Tom Connell, Stiúrthóir Seirbhísí, Eacnamaíocht, Pleanáil, Pobal & Cultúr.

An tUasal Joe Considine, Oifigeach Feidhmiúcháin Sinsearach, Seirbhísí Corparáideacha.

Anne Brett Uasal, Oifigeach Riaracháin, Seirbhísí Corparáideacha.

An tUasal Ronan O'Reilly, Innealtóir Feidhmeach, Comhshaol.

Nuala Quintan Uasal, Oifigeach Foirne Cúnta, Iníúchadh Inmheánach.

Patricia Philbin Uasal, Oifigeach Riaracháin, Tithíocht.

An tUasal John Lardner, Oifigeach Sláinte & Sábháilteachta, Seirbhísí Corparáideacha.

An tUasal Paul Colleran, Innealtóir Feidhmeach, Iompar & Infrastruchtúr.

- (2) GIORRÚCHÁIN:

C.P.G. – Grúpa Polasaí Corparáideach

S.P.C. – Coiste Polasaí Straitéiseach

